

pokret
računalnog
opismenjavanja

e-učenje

e-inkluzija

slobodan
pristup

ljudska prava
na edukaciju i
informacije

izgradnja
modernog
društva

***ITdesk.info - projekt računalne e-edukacije
sa slobodnim pristupom***

Pregledavanje web-a i komunikacija

PRIRUČNIK

Autori: Gorana Čelebić i Mario Dujlo

Autori:

Gorana Čelebić i Mario Dujlo

Glavni naslov:

ITdesk.info – projekt računalne e-edukacije sa slobodnim pristupom

Podnaslov:

Pregledavanje web-a i komunikacija, priručnik

Nakladnik:

Otvoreno društvo za razmjenu ideja (ODRAZI), Zagreb

Lektor:

Infokatedra, centar za obrazovanje odraslih, Zagreb

ISBN:

978-953-56758-6-0

Mjesto i godina izdavanja:

Zagreb, 2011.

Autorsko pravo:

Slobodno kopirajte, tiskajte i dalje distribuirajte cijelu ili dio ove publikacije, uključujući i u svrhu organiziranih školovanja, bilo u javnim ili u privatnim edukacijskim organizacijama, ali isključivo u nekomercijalne svrhe (dakle bez naplate krajnjim korisnicima/cama za korištenje publikacije) te uz navođenje izvora (izvor: www.ITdesk.info - projekt računalne e-edukacije sa slobodnim pristupom). Izvedeni (derivirani) radovi nisu dopušteni bez prethodnog odobrenja nositelja autorskih prava (udruga *Otvoreno društvo za razmjenu ideja* - ODRAZI).

Kontakt za traženje dozvole: info@ITdesk.info



Predgovor

Današnje društvo obilježeno je naglim rastom i razvojem informacijske tehnologije (IT), što je rezultiralo velikom ovisnošću društva, u širem smislu, o znanju i kompetencijama osobe u IT području. I premda ta ovisnost raste iz dana u dan, **ljusko pravo na obrazovanje i informacije** nije prošireno i na IT područje. Pojavili su se problemi koji utječu na društvo u cjelini, koji stvaraju prepreke i udaljavaju ljude od glavnog razloga i motivacije za napredak, od **prilike**. Danas, biti računalno nepismena osoba, znači biti osoba koja nije u mogućnosti sudjelovati u modernom društvu, osoba bez prilike, i unatoč priznatoj neophodnosti i korisnosti inkluzivne informatičke pismenosti, od strane Europske komisije, UNESCO-a, OECD-a i ostalih relevantnih institucija, još uvijek postoje grupe ljudi sa otežanim pristupom osnovnoj računalnoj naobrazbi (npr. osobe s invaliditetom, osobe s poteškoćama u učenju, radnice/i migranti, nezaposlene osobe, osobe koje žive na udaljenim mjestima gdje nemaju pristup računalnoj edukaciji).

Ovaj priručnik, zajedno sa ostalim materijalom objavljenim na stranici ITdesk.info, predstavljaju naš doprinos realizaciji I promociji ljudskog prava na edukaciju i informacije u IT području. Nadamo se da će Vam ova edukacija pomoći u savladavanju osnovnih računalnih vještina i sa tom nadom želimo Vam da naučite što više i tako postanete aktivni/a član/ica modernog IT društva.

Iskreno Vaši,

ITdesk.info team



Lektor:

infokatedra
Centar za obrazovanje



SADRŽAJ:

Predgovor	1
Termini vezani uz Internet	1
Sigurnosne teme vezane uz internet.....	2
Web preglednici.....	4
Web obrasci.....	12
Korištenje tražilica	14
Izlazni podaci sa Web-a.....	16
Spremanje datoteka	16
Ispis.....	17
Elektronička komunikacija	19
Osnovni termini	19
Sigurnost.....	20
O elektroničkoj pošti	20
Korištenje elektroničke pošte.....	22
Slanje elektroničke pošte	22
Primanje elektroničke pošte	24
Povećanje produktivnosti.....	25
Organizacija elektroničke pošte	29
Adresar	32
Opći uvjeti korištenja	37



Dio 1 Pregledavanje Web-a

TERMINI VEZANI UZ INTERNET

Internet („mreža nad mrežama“) je skup milijuna međusobno povezanih računala i računalnih mreža koji komuniciraju putem IP grupe protokola (TCP/IP).

WWW (*World Wide Web, W3, Web*) je mrežna usluga koja omogućuje pretraživanje resursa na Internetu. Sastoji se od mnoštva dokumenata međusobno povezanim hipervezama. WWW je jedan od najkorištenijih servisa Interneta, a pristupamo mu putem web preglednika.

ISP (*Internet Service Provider*) ili *Pružatelj internetskih usluga* je tvrtka ili organizacija koja omogućava pristup Internetu za svoje korisnike.

Hiperveze (*Hyperlink*) služe za povezivanje sadržaja na web stranicama. Pomoću hiperveze možemo:

- doći na drugi dio stranice na kojoj se nalazimo
- doći na drugu stranicu unutar iste web lokacije
- doći na stranicu na nekoj drugoj web lokaciji
- preuzimati datoteke (download)
- pokretati aplikacije, zvučne ili video zapise, ostvariti vezu na e-mail adresu (mailto)


URL (*Uniform Resource Locator*) je web adresa resursa (dokumenata) koji se nalaze na internetu. Sastavni dijelovi URL-a su: protokol, ime poslužitelja, broj porta i lokacija dokumenta na poslužitelju.

Web adresa se sastoji od: protokola **http**, znaka dvotočke i dvije kose crte (://) koji separiraju protokol od ostalih elemenata adrese, naziva računala, naziva mapa u kojima je smješten dokument i naziva tog dokumenta.

Pr. <http://www.itdesk.info/hr/>

Web preglednik (*Web Browser*) je program koji koristimo za pregled web stranica. Najpopularniji preglednici su Internet Explorer, FireFox, Chrome, Safari, Opera.

Tražilice (*Search Engine*) koristimo za pretraživanje informacija na WWW-u. Tražilice čuvaju podatke o web stranicama (ključne riječi, posjećenost stranice...). Rezultati pretraživanja se prikazuju u obliku liste predloženih adresa kojima možemo pristupiti u potrazi za željenim informacijama.


 **RSS** (*Really Simple Syndication*) je skup web formata koji se koriste za stranice koje se stalno osvježavaju. Olakšana mogućnost prijenosa neke informacije (vijesti, unosa u blog i sl.) objavljene na web stranici na standardiziran način (obično: naslov, rečenica ili dvije članka te link na stranicu na kojoj se nalazi cijeli članak). Preplatom na RSS sa različitih web stranica,



korisnici su obaviješteni o novostima bez odlaska na dotične stranice.

Podcast (*POD-Personal On Demand + Broadcast*) je datoteka s audio ili video sadržajem koja se distribuira upotrebom RSS tehnologije.

SIGURNOSNE TEME VEZANE UZ INTERNET

Web adresa sigurnog mjesta počinje s protokolom **https**, a u adresnoj (ili statusnoj ovisno o pregledniku) traci se pojavljuje znak lokota . Sigurne veze koriste certifikate da bi identificirale web mjesto. Kada kliknemo na znak lokota, prikazuju nam se dodatne informacije o web mjestu (izvješće o sigurnosti). Certifikati s detaljnijom provjerom (Extended Validation), označavaju adresu zelenom bojom. (odnosi se na Internet Explorer 8 i 9)

Digitalni certifikati su elektroničke isprave koje potvrđuju identitet neke osobe na Internetu. Omogućuje sigurnu komunikaciju – npr. pristup bankovnim računima.

Enkripcija ili **šifriranje** je proces u kriptografiji kojim se neki podatak čini nečitljivim za osobe koje ne posjeduju potrebno znanje (ključ). Šifriranjem podatke štitimo od neovlaštenog pristupa (e banking, zaštita bežičnih mreža...).

Zloćudni softver (Malware) je softver koji se na neprimjetan način infiltrira u operativni sustav gdje radi neku vrstu štete. Pod zloćudni softver spadaju:

- **Virus** je zlonamjerna program s mogućnošću autoreplikacije. U računalu traži druge datoteke nastojeći ih inficirati, a krajnji cilj mu je širenje na druga računala. Ovisno o zlonamjernom kodu koji sadrži, uzrokuje veće ili manje štete na računalu. Virus se širi prenošenjem i otvaranjem zaraženih datoteka (e-mail privici, zaražene datoteke na prijenosnim medijima...)
- **Crvi** kao i virusi posjeduju mogućnost autoreplikacije, ali ne mogu inficirati druge programe. Obično im je namjena preuzeti kontrolu nad računalom i omogućiti udaljen pristup otvaranjem tzv. stražnjih vrata (engl. backdoor) programeru crva
- **Trojanski konji** mogu biti predstavljeni u obliku igre ili datoteke u e-mail privitku koje nakon pokretanja na računalo obično instaliraju aplikaciju za udaljenu kontrolu
- **Spyware** je program koji neovlašteno prikuplja podatke o korisniku računala
- **Adware** je program koji se koristi skupljenim podacima o korisniku da bi na osnovu njih na nametljiv način prikazivao reklame. Obično se manifestira iskakanjem mnoštva skočnih prozora (pop-up windows)
- **Hoax** su lažne poruke koje se šire e-mailom s ciljem zagušenja prometa na internetu ili s ciljem prevare primaoca poruke

Antivirusne programe koristimo da bi pronašli i uklonili maliciozni softver. Potrebno ga je redovito **ažurirati**, odnosno preuzimati nove definicije virusa (najbolje mu je zadati da to sam radi automatski prilikom spajanja). Inače, ukoliko ne ažuriramo antivirusni program redovito, on postaje beskoristan jer ne može detektirati nove vrste zloćudnog softvera.



Više o zaštiti od virusa i drugih malicioznih programa možete saznati u priručniku **Osnovni pojmovi informacijske tehnologije**, u poglavlju **Zaštita prilikom korištenja ICT tehnologije**, objavljenom na slijedećem linku:

http://www.itdesk.info/prirucnik_osnovni_pojmovi_infomacijske_tehnologije.pdf .

Vatrozid (Firewall) je program (ili mrežni uređaj) koji koristimo za kontrolu ovlaštenog i zaštitu od neovlaštenog pristupa računalu.

Autentifikacija korisnika podrazumijeva postupak identifikacije korisnika da bi mu se omogućio pristup nekom sadržaju (podacima). Npr. ako putem preglednika želimo provjeriti elektroničku poštu, za pristup računaru, moramo unijeti **korisničko ime i lozinku**. Ukoliko su podaci točno uneseni, pristup nam se odobrava.

Osim opasnosti od zaraze računala virusom (osobito što se tiče pohrane podataka sa Interneta na računalo, eng. *download*), trebamo paziti da nenamjerno odamo osobne podatke što može imati niz neželjenih posljedica:

- **ostavljanje svoje e-mail adrese** na sumnjivim web stranicama može rezultirati velikim brojem neželjenih poruka (eng. *spam, junk mail*)
- **davanje podataka svoje kreditne kartice za kupovinu putem Interneta web stranicama koje nisu pouzdane**, čime se stvara opasnost zlouporabe tog bankovnog računa

Putem značajke **roditeljskog nadzora** možete upravljati načinom na koji vaše dijete koristi računalo. Možete podesiti pojedinačne postavke nadzora, poput:

- Ograničenja internetskog sadržaja - možete postaviti ograničenja u pogledu web-mjesta koje vaša djeca mogu posjetiti.
- Vremenska ograničenja - možete postaviti vremenska ograničenja da biste kontrolirali koliko vremena djeca provode za računalom.
- Igre - možete nadzirati pristup igri, odabrati razinu pogodnu za određenu dob, odabrati vrste sadržaja koje želite blokirati te odabrati želite li dopustiti pristup ili blokirati neocijenjenu ili određenu igru.
- Dopuštanje ili blokiranje određenih programa - djeci možete omogućiti ili onemogućiti pokretanje određenih programa.

WEB PREGLEDNICI

Otvaranje web preglednika:

- dva puta brzo kliknemo na prečicu (shortcut) web preglednika, koji se obično nalazi na radnoj površini (dekstop) računala
- putem izbornika **Start** → **Svi programi (All Programs)** → **Internet Explorer (ili Mozilla Firefox)**
- putem ikone preglednika prikvačenog na programsku traku
- u izborniku **Start** pod okvirom za pretragu upišemo naziv preglednika i u ponuđenim rezultatima kliknemo na njega



Sl.1. Prečac (shortcut) preglednika Mozilla Firefox




Sl.2. Prečac (shortcut) preglednika IE9



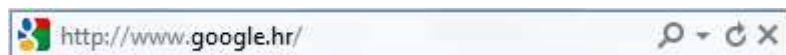
Sl.3. Programska traka (taskbar)

Zatvaranje preglednika:

- pritiskom na manipulacijski gumb 
- pritisnemo desnu tipku miša na naslovnu traku programa i iz brzog izbornika odaberemo naredbu **Zatvori (Close)**
- kombinacijom tipki **Alt + F4**
- * u izborniku **Datoteka (File)** odaberemo naredbu **Izađi (Exit)**

* (**IE9**) Da bi nam ova opcija bila dostupna, potrebno je uključiti **Traku izbornika (Menu bar)** – desni klik na naslovnu traku i u izborniku odabrati **Traka izbornika (Menu bar)**

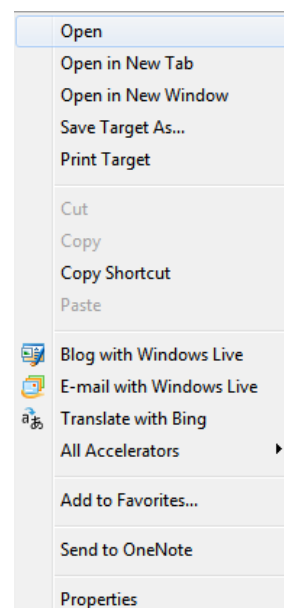
Adresu web stranice upišemo u **Adresnu traku (Address Bar)** i kliknemo na **→ (Go to)** ili pritisnemo tipku **Enter**.



Sl.4. Adresna traka (Adress bar)

Prikazivanje Web stranice u novom prozoru ili tab-u

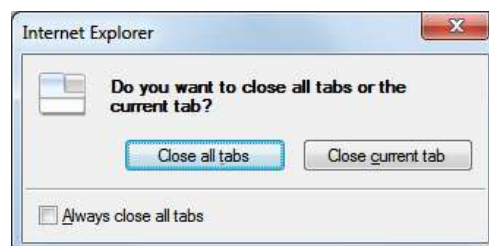
Pritiskom desne tipke miša na **hipervezu (link)** pozivamo brzi izbornik. Naredbom **Otvori novu karticu (Open in New Tab)** – hipervezu otvaramo u novoj kartici (tab) koja se nalazi desno od kartice putem koje smo je otvorili. Naredbom **Otvori novi prozor (Open in New Window)** – hipervezu otvaramo u novom prozoru preglednika.



Sl. 5. Brzi izbornik


Ukoliko imamo otvoreno više kartica (tab), prilikom zatvaranja aplikacije Internet Explorer 9 pojavit će se dijaloški okvir sa slijedećim opcijama:

- **Zatvori sve kartice (Close all tabs)** – zatvara sve kartice (tab) u pregledniku
- **Zatvori trenutnu karticu (Close current tab)** - zatvara samo karticu na kojoj se trenutno nalazimo




Sl. 6. Zatvaranje preglednika IE9

Otvaranje nove kartice (tab):

- pritiskom na ikonu **Nova kartica (New Tab)** s desne strane otvorene kartice 
- kombinacijom tipki **Ctrl + T**
- * preko izbornika **Datoteka (File)**, odabirom naredbe **Nova kartica (New Tab)**


* (IE9) Da bi nam ova opcija bila dostupna, potrebno je uključiti **Traku izbornika (Menu bar)** – desni klik na naslovnu traku i u izborniku odabrati **Traka izbornika (Menu bar)**

Zaustavljanje daljnjeg učitavanja Web stranice:

- pritiskom na gumb **Zaustavi (Stop)**  koji se nalazi s desne strane adresne trake
- tipkom **Esc**
- * preko izbornika **Prikaz (View)** odabirom naredbe **Zaustavi (Stop)**

* Potrebno je uključiti **Traku izbornika (Menu bar)**

Osvježavanje Web stranice

- pritiskom na gumb **Osvježi (Refresh)** 
- desnim klikom unutar prozora aplikacije otvaramo brzi izbornik u kojem odabiremo naredbu **Osvježi (Refresh)**
- tipkom **F5**
- preko izbornika **Prikaz (View)** odabirom naredbe **Osvježi (Refresh)**

* Potrebno je uključiti **Traku izbornika (Menu bar)**

Korištenje funkcije pomoći


Funkciji pomoć pristupamo putem:

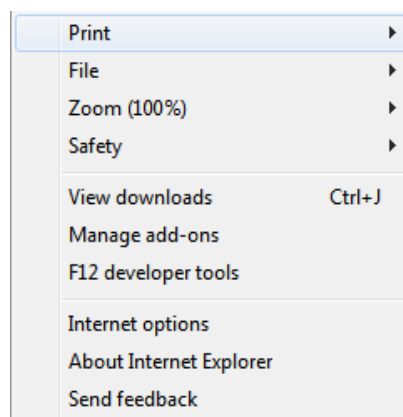
- ***Trake izbornika (Menu bar)**, korištenjem izbornika **Pomoć (Help)**
- ***Naredbene trake (Command bar)**, pritiskom na gumb **Pomoć (Help)**
- Pritiskom na funkcijsku tipku **F1** na tipkovnici

* **Traku izbornika (Menu bar)** i **Naredbenu traku (Command bar)** je prvo potrebno uključiti

Postavljanje polazne/početne stranice u pregledniku

Možemo podesiti da prilikom pokretanja web preglednika se učita stranica (ili više stranica) po našem izboru. Web stranica koja se automatski učitava prilikom pokretanja web preglednika se naziva polazna ili početna (Home Page), a podešavamo ju na slijedeće načine:

- Pritiskom na gumb **Tools (Alati)**  otvaramo padajući izbornik u kojem biramo **Internetske mogućnosti (Internet Options)** ili
- Naredbi **Internetske mogućnosti (Internet Options)**, možemo pristupiti i preko izbornika **Alati (Tools)** u ***Naredbenoj traci (Command bar)** ili ***Traci izbornika (Menu bar)**

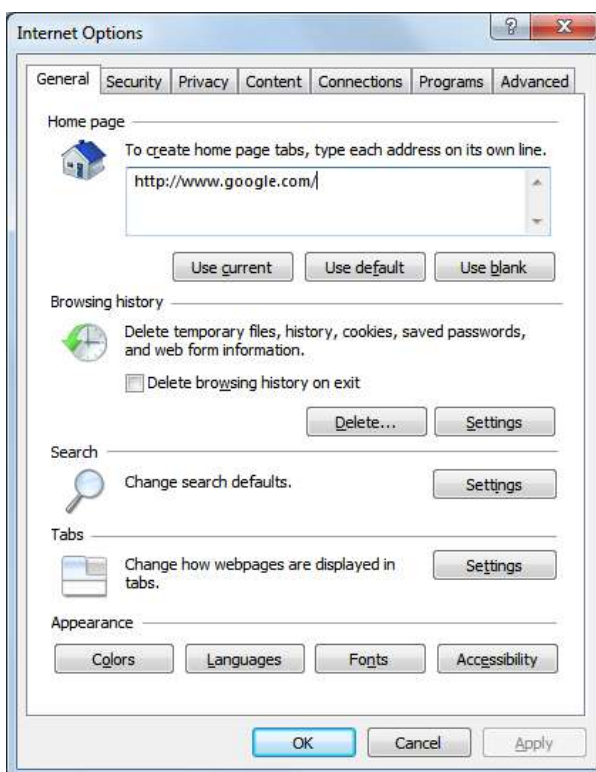


Sl. 7. Izbornik Alati (Tools)


* **Naredbenu traku (Command bar)** ili ***Traku izbornika (Menu bar)** uključujemo tako da na naslovnoj traci programa, pritisnemo desnu tipku miša i u izborniku odaberemo alatnu traku koju želimo prikazati.

U otvorenom dijaloškom okviru **Internetske mogućnosti (Internet Options)** na kartici **Općenito (General)**, u grupi **Početna stranica (Home Page)** upisujemo web stranicu koju želimo prikazivati kao početnu (npr. <http://www.google.com/>). Ukoliko želimo više početnih stranica (prilikom otvaranja preglednika svaka se otvara u svojoj kartici, eng. *tab*), stranice u okvir upisujemo jednu ispod druge i potvrđujemo odabir.

Sl.8. Dijaloški okvir Internetske mogućnosti (Internet Options)




Vraćanje na početnu stranicu

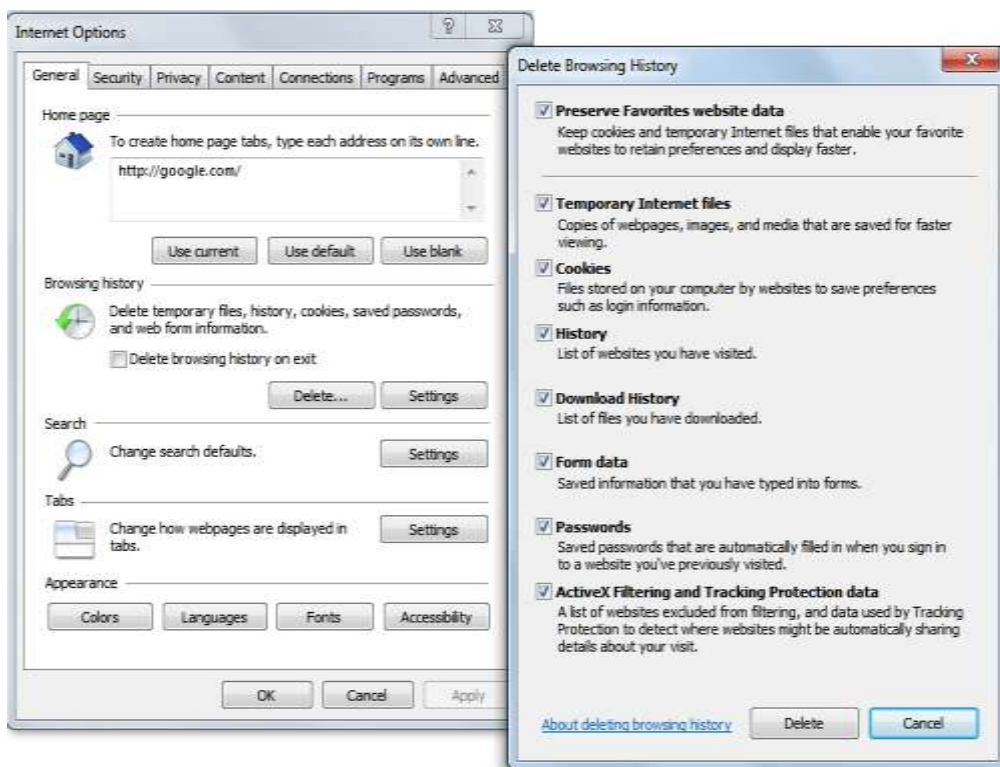
Pritisak na gumb **Polazno (Home)** , kao i kombinacija tipki **Alt + Home**, vraćaju nas na **početnu stranicu (Home Page)**.

Brisanje povijest pregledavanja

U dijaloškom izborniku **Internetske mogućnosti (Internet Options)** na kartici **Općenito (General)**, u grupi **Povijest Pregledavanja (Browsing History)** kvačicom označavamo opciju **Izbriši povijest pregledavanja pri izlasku (Delete Browsing History on Exit)**. Pritiskom na gumb **Izbriši (Delete)** otvaramo novi dijaloški okvir **Izbriši povijest pregledavanja (Delete Browsing History)** u kojem označavamo pojedine stavke koje želimo izbrisati.

Ostali načini:

- gumb **Alati (Tools)**  → **Sigurnost (Safety)** → **Izbriši povijest pregledavanja (Delete Browsing History)**
- ***Naredbena traka (Command bar)** → **Sigurnost (Safety)** → **Izbriši povijest pregledavanja (Delete Browsing History)**
- ***Traka izbornika (Menu bar)** → **Alati (Tools)** → **Izbriši povijest pregledavanja (Delete Browsing History)**
- kombinacija tipki **Ctrl + Shift + Del**



Sl.9. Brisanje povijesti pregledavanja

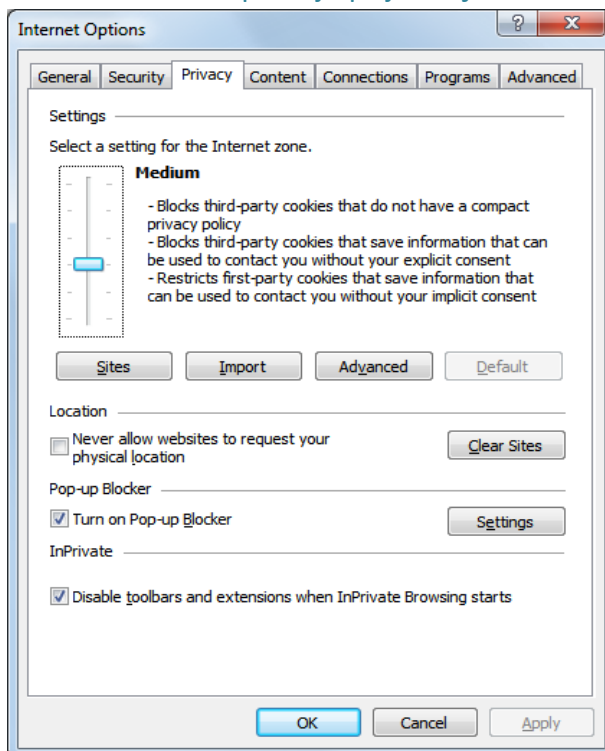
Uključivanje / isključivanje blokade skočnih prozora

Skočne prozore (Pop-up) onemogućujemo na kartici **Privatnost (Privacy)** dijaloškog okvira **Internetske opcije (Internet Options)**, tako da stavimo kvačicu pokraj opcije **Uključi blokadu skočnih prozora (Turn on Pop-up blocker)**. Za isključivanje blokade skočnih prozora, dovoljno je ukloniti kvačicu pokraj te opcije.

Drugi način:

Preko ***Naredbene trake (Command bar)** ili ***Trake izbornika (Menu bar)** → **Alati (Tools)** → **Blokator skočnih prozora (Pop-up Blocker)** → **Uključi/Isključi blokadu skočnih prozora (Turn on/off Pop-up Blocker)**

*Potrebno ih je uključiti



Sl.10. Dijaloški okvir Internet opcije – kartica Privatnost

Dozvoljavanje, blokiranje kolačića (cookies)

Kolačić (cookie) tekstualna datoteka koju Web stranica sprema na naše računalo radi lakše komunikacije između korisnika i stranica.

Za blokiranje kolačića (cookies), potrebno je odabrati karticu **Privatnost (Privacy)**, dijaloškog okvira **Internetske opcije (Internet Options)** i u opciji **Postavke (Settings)** pomaknuti klizač na vrh. Ukoliko želimo dopustiti sve kolačiće, klizač ćemo odvući do dna.

Brisanje privremenih Internet datoteka

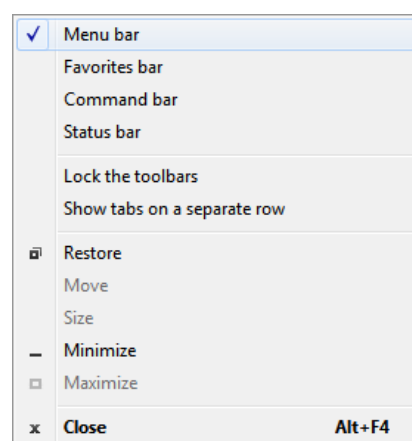
Privremene Internet datoteka brišemo putem dijaloškog okvira **Internetske mogućnosti (Internet Options)**, u kartici **Općenito (General)**, pod opcijom **Povijest pretraživanja (Browsing History)**. Potrebno je odabrati **Postavke (Settings)**, označiti opciju **Privremene Internet datoteke (Temporary Internet Files)** i pritisnuti gumb **Obriši (Delete)**.

Prikazivanje i skrivanje ugrađenih alatnih traka

Desni klik na naslovnu traku otvara izbornik s alatnim trakama (Menu bar, Favorites bar, Command bar, Status bar) koje prema potrebi uključujemo ili isključujemo.

Kada je uključena **Traka izbornika (Menu bar)**, prikaz alatnih traka možemo podesiti u izborniku **Prikaz (View)**, odabirom naredbe **Alatne trake (Toolbars)**.


Sl.11. Izbornik – uključivanje alatnih traka



Aktiviranje hiperveze (hyperlink)

Pozicioniramo se pokazivačem miša na **hipervezu (eng. hyperlink; skraćeno: link)**. Kada je pokazivač iznad hiperveze, on mijenja oblik u . Ako tada pritisnemo lijevu tipku miša, aktivirat ćemo hipervezu.

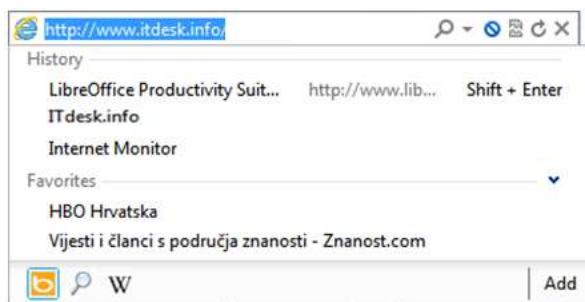
Kretanje naprijed i natrag među već posjećenim stranicama:

- navigacijskim strelicama **Natrag (Back)** i **Naprijed (Forward)**  u gornjem lijevom kutu stranice
- kombinacijama tipki: **Alt + tipka sa strelicom ulijevo** te **Alt + tipka sa strelicom udesno**
- desnim klikom na radnu površinu preglednika i odabirom naredbi **Natrag (Back)** i **Naprijed (Forward)**

Prikazivanje posjećenih adresa

Klikom na strelicu ▼ u adresnoj traci, otvaramo popis posjećenih adresa.

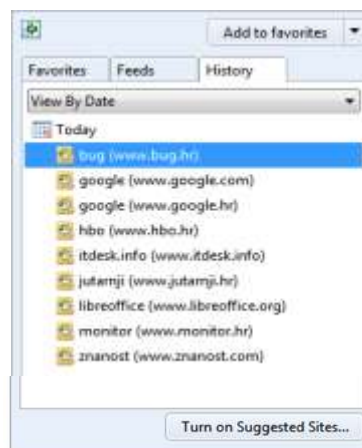
Sl. 12. Prikaz posjećenih adresa preko Adresne trake (Address bar)



Ili

Pritisnite gumb **Favorit (Favorite)** ★ i odaberite karticu **Povijest (History)**.

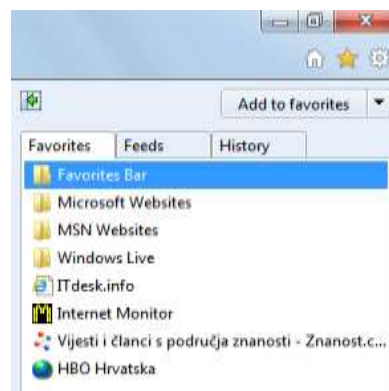
Sl.13. Kartica Povijest (History)



Označavanje stranica (Favorite, Bookmark)

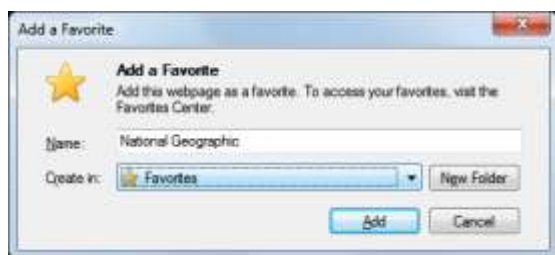
Ukoliko neku stranicu želimo „zapamtiti“, tako da je ne moramo kasnije ponovo tražiti, dodajemo je u favorite:

- učitamo stranicu koju želimo označiti
- pritisnemo gumb **Favorit (Favorite)** ★ i odaberemo naredbu **Dodaj u favorite (Add to Favorites)**
- potvrđujemo predloženo ime ili unesemo novo ime favorita
- opcijom **Stvori u (Create in)** određujemo mapu u koju ćemo dodati adresu stranice
- gumbom **Nova mapa (New Folder)** kreiramo novu mapu za pohranjivanje favorita
- gumbom **Dodaj (Add)** potvrđujemo odabir



Sl.14. Kartica Favoriti (Favorites)

Drugi način: ***Traka izbornika (Menu bar)** → naredba **Dodaj u favorite (Add to Favorites)**



*Po zadanom, Traka izbornika (Menu bar) se ne prikazuje, potrebno ju je uključiti

Sl.15. Dijaloški okvir Dodaj favorit (Add a Favorite)

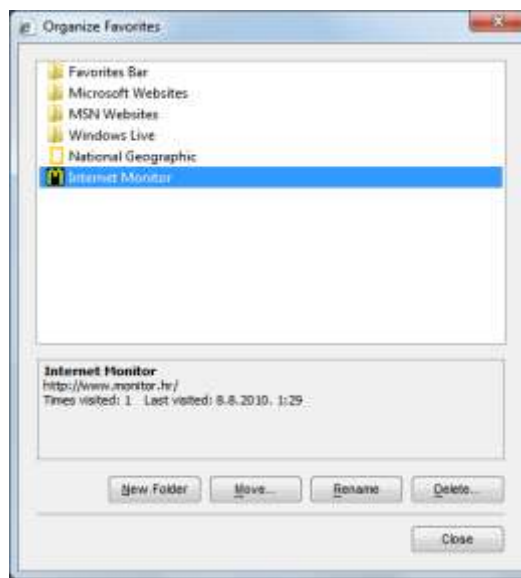
Označene stranice pregledavamo:

- pritiskom na gumb  → kartica **Favoriti (Favorites)**
- putem izbornika **Favoriti (Favorites)**, na *Traci izbornika (**Menu bar**)

Organiziranje označenih stranica u mape

U izborniku **Favoriti (Favorites)** odabiremo naredbu **Organiziraj favorite (Organize Favorites)**. Otvara nam se istoimeni dijaloški okvir u kojem možemo reorganizirati označene stranice - preimenovali ili izbrisati označene stranice, premjestiti ih u postojeće ili novokreirane mape. Opcije dijaloškog okvira:

- **Nova mapa (New folder)** – kreira novu mapu
- **Premjesti (Move)** – premješta stranicu u odabranu mapu
- **Preimenuj (Rename)** – promjena imena mape ili stranice
- **Izbriši (Delete)** – briše mapu ili stranicu



Sl.16. Dijaloški okvir *Organiziraj favorite (Organize Favorites)*

Brisanje označenih stranica:

- Naredbom **Izbriši (Delete)** u dijaloškom okviru **Organiziraj favorite (Organize Favorites)**
- U izborniku **Favoriti (Favorites)** pritisnemo desnu tipku miša na stranicu koju želimo izbrisati i u brzom izborniku odaberemo naredbu **Izbriši (Delete)**

U dijaloškom okviru **Organiziraj favorite (Organize Favorites)**:

- stranicu povučemo u mapu (drag and drop)
- nakon što smo stranicu označili, pritisnemo gumb **Premjesti (Move)**, a zatim odaberemo odredišnu mapu

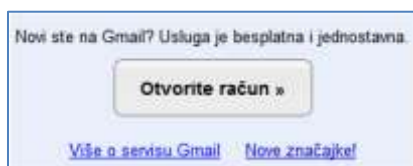
WEB OBRASCI

Mnogi web servisi traže da se ispuni nekakav obrazac prije nego što ih se koristi. Svrha web obrazaca je skupljanje podataka o korisnicima/cama, kako bi usluga koju pružaju bila personalizirana. Imajte na umu da ostavljanje osobnih podataka na sumnjivim stranicama može imati neželjene posljedice, stoga budite oprezni gdje ostavljate osobne podatke.

Ispod se nalazi primjer web obrasca za otvaranje G-mail računa.

Otvaranje Gmail računa – popunjavanje web obrasca

Gmail račun otvaramo tako da otvorimo popularnu tražilicu Google, koja se nalazi na adresi <http://www.google.hr/>. Na stranici odabiremo hipervezu Gmail, nakon čega se otvara stranica za prijavu i registraciju korisnika. Za kreiranje novog računa (registraciju korisnika), potrebno je pritisnuti gumb „Otvorite račun“.



Sl.17. Kreiranje novog računa

Otvora nam se obrazac čija polja popunjavamo podacima. Za početak u tekstualne okvire unosimo svoje **ime** i **prezime** te **ime za prijavu** (alias) koje će biti dio naše e-mail adrese. Nakon toga, upotrebom gumba **provjeri dostupnost!**, provjeravamo dostupnost imena za prijavu. Ukoliko je ime zauzeto, upisujemo novo ime za prijavu ili prihvaćamo neko od generiranih imena za prijavu.

Sl.18. Unos osobnih podataka

Zatim je potrebno unijeti zaporku minimalne duljine osam znakova. Pri odabiru zaporke savjetuje se korištenje interpunkcijskih znakova i brojeva kao i kombiniranje velikih i malih slova (Više o izboru sigurne zaporke možete saznati u priručniku [Osnovni pojmovi infomacijske tehnologije](#), poglavlje: *Zaštita prilikom korištenja ICT tehnologije*). Sustav zatim procjenjuje njenu jakost – ukoliko je zaporka procijenjena kao slaba, vrlo je poželjno kreirati novu. Zaporku je potrebno potvrditi ponovnim upisom.

Kvačicom ćemo označiti dva potvrdna okvira ukoliko želimo ostati prijavljeni i prihvaćamo uslugu Web povijesti.

Izaberite zaporku: [Snađa zaporka:](#) [Jak](#)
Minimalna duljina iznosi osam znakova.

Ponovo unesite zaporku:

Ostanite prijavljeni

Omogući uslugu Web povijest! [Saznajte više](#)

Sl.19. Kreiranje zaporka

Ukoliko smo zaboravili zaporku, sustav će nas tražiti da odgovorimo na sigurnosno pitanje. Sigurnosno pitanje možemo odabrati iz liste ponuđenih pitanja u padajućem izborniku (potrebno je kliknuti na strelicu) ili ga sami kreirati (odabirom opcije „napišite vlastito pitanje“). Odgovor na sigurnosno pitanje upisujemo u tekstualni okvir ispod okvira sigurnosnog pitanja.

Sigurnosno pitanje: [Saznajte više](#)

Ukoliko zaboravite zaporku, zatražit ćemo da odgovorite na sigurnosno pitanje. [Saznajte više](#)

Odgovor:

Sl.20. Sigurnosno pitanje

U slijedeći tekstualni okvir upisujemo alternativnu adresu e-pošte (ako je imamo). Ova opcija se koristi za provjeru autentičnosti računa i oporavak zaporka (u slučaju da smo je zaboravili).

Povratna adresa e-pošte:

Ova adresa se koristi kako bi provjerili autentičnost računa, u slučaju da imate problema s računom ili zaboravite zaporku. Ukoliko nemate drugu adresu e-pošte, možete ostaviti ovo polje prazno. [Saznajte više](#)

Sl.21. Povratna adresa e – pošte

U padajućem izborniku odabiremo lokaciju.

Lokacija:

Sl.22. Odabir lokacije

U tekstualni okvir **Provjera riječi** upisujemo slova sa iskrivljene slike. Ovaj podatak služi za potvrdu da osoba pokušava otvoriti korisnički račun, a ne o bot).

Provjera riječi: Upišite znak koji vidite na slici u nastavku.



&

Slova nisu osjetljiva na veličinu

Sl.23. Sigurnosna provjera

Nakon što smo pročitali uvjete pružanja usluge, gumbom „Prihvaćam. Izradi moj račun“ završavamo s otvaranjem korisničkog računa i možemo se njime služiti.



Sl. 24. Uvjeti pružanja usluge

S web obrascima se na Internetu često susrećemo, bilo da se radi o sudjelovanju u nagradnim igrama ili anketama, otvaranju e-mail korisničkih računa (npr. Gmail, Yahoo! Mail), isl. Prilikom popunjavanja obrasca trebamo: upisivati tekst u tekstualne okvire, birati između više ponuđenih vrijednosti, kvačicom označavati potvrdne okvire, odabrati mogućnost koja se nudi u padajućem izborniku,... Nakon popunjavanja obrasca, upotrebom gumba: Šalji, Send, Submit ili slično, aktiviramo prijenos podataka. Imajte na umu da ostavljanje osobnih podataka na sumnjivim stranicama može rezultirati neželjenim posljedicama.

KORIŠTENJE TRAŽILICA

Postoji mnoštvo alata za pretraživanje, a neki od najpopularnijih su Google, Yahoo!, Bing, Ask, AOL Search, Baidu, Wolfram Alpha.

Prilikom pretraživanja se preporuča:

- umjesto općenitih kategorija, koristiti izraze koji pobliže određuju pojam (npr. umjesto pojma mačka, precizirat ćemo vrstu - sijamska mačka).
- koristiti sinonime ili alternativne izraze
- traženi izrazi bi trebali biti kratki, jasni i precizni – sa što manje riječi, izraziti što više
- omeđivanje izraza navodnicima „“ – rezultat pretrage su stranice koje sadrže taj niz riječi, tj. tu frazu

Opcije naprednog pretraživanja tražilice Google:

- sa svim riječima – vraća rezultate vezane uz sve riječi koje smo napisali
- s točnim izrazom – vraća rezultate s točno tim izrazom (npr. „ljekovito bilje“)
- s barem jednom riječi – vraća rezultate s barem jednom riječi iz pretrage (npr. ljekovito OR bilje)
- bez riječi – vraća rezultate bez nekih izraza (npr. biljke –otrovne izostavlja otrovne biljke iz pretrage)
- jezik – ovom opcijom odabiremo jezik stranice koju tražimo
- regija – ovdje biramo stranicu iz određene zemlje
- format datoteke – npr. određujemo da nam se prikazuju samo datoteke s ekstenzijom .xlsx
- datum – utvrđujemo starost traženih podataka (npr. pretražujemo vijest koja je



objavljena u protekla 24h)

- pojavljivanja – određujemo da se traženi pojmovi nalaze u naslovu (npr. allintitle: sijamska mačka), tijelu dokumenta, url-u...
- domena – riječ ili frazu tražimo na određenoj domeni ili web stranici (npr. sijamska mačka site:hr.wikipedia.org)
- slično – pronalazi stranice slične stranici koju tražimo (npr. related:wikipedia.com)
- veze – kao rezultat vraća stranice koje su povezane sa stranicom koju smo pretraživali

Google Napredno pretraživanje

Pronađi rezultate sa svim riječima s točnim izrazom s barem jednom od riječi bez riječi

Jezik Vrati stranice napisane na jeziku: svi jezici

Regija Pretraži stranice locirane u zemlji: bilo koja regija

Format datoteke Samo vraćaj rezultate u formatu datoteke svi formati

Datum Vrati web stranice prvi put videne bilo kada

Pojavljivanja Vrati rezultate u kojima se pojavljuju moji izrazi bilo gdje na stranici

Domena Samo vraćaj rezultate iz web lokacije ili domene npr. google.com, org Više informacija

Prava korištenja Vrati rezultate koj nisu filtrirani licencom

Sigurno pretraživanje Bez filtriranja Filtriraj konsteći [Sigurno pretraživanje](#)

Pretraživanje specifično za stranicu

Slično Pronađi stranice slične stranici Traži npr. www.google.com/help.html

Veze Pronađi stranice koje imaju vezu na stranicu Traži

Sl. 25. Tražilica Google – opcije naprednog pretraživanja web-a

Pretraživanje rječnika i web enciklopedija

Na Web-u možemo pretraživati i Web enciklopedije te rječnike. [Wikipedia](#) - slobodna enciklopedija te [Britannica](#) - The Online Encyclopedia su primjeri enciklopedija, a [Rječnik.net](#) [e-rjecnik.net](#), [Eudict.com](#) su primjeri rječnika.

IZLAZNI PODACI SA WEB-A

SPREMANJE DATOTEKA

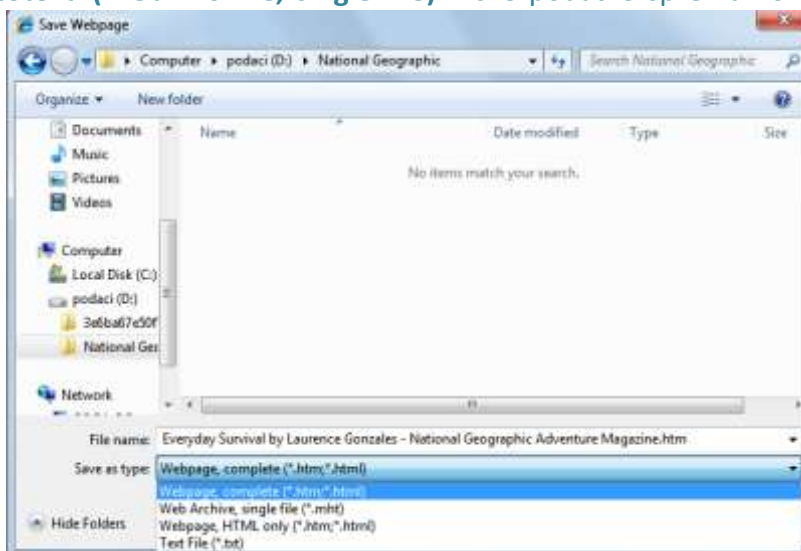
Spremanje Web stranice na određenu lokaciju na disku:

- Gumb  Alati (Tools) → Datoteka (File) → Spremi kao (Save as)
- * Traka izbornika (Menu bar) → Datoteka (File) → Spremi kao (Save as)
- Kombinacija tipki **Ctrl + S**

*Po zadanom, Traka izbornika (Menu bar) se ne prikazuje, potrebno ju je uključiti

Otvora se dijaloški okvir **Spremi web stranicu (Save Webpage)**, pomoću kojeg možemo spremiti stranicu na neku lokaciju na čvrstom disku. Stranicu možemo spremiti kao:

- **Web-stranica, kompletna (Webpage, complete)** – spremamo sve datoteke povezane sa stranicom (uključujući)
- **Web-arhiva, jedna datoteka (Web Archive, single file)** – sve podatke spremamo u jednu datoteku
- **Web-stranica, samo HTML (Webpage, HTML only)** – spremamo samo trenutnu stranicu bez grafičkih prikaza, zvukova ili drugih datoteka
- **Tekstna datoteka (Text File)** – spremamo samo tekst s trenutne web stranice



Sl.26. Dijaloški okvir Spremi web stranicu (Save Webpage)

Preuzimanja datoteka sa Web stranice na određenu lokaciju na disku


S web stranica možemo preuzimati i datoteke različitog sadržaja. One su na stranici prikazane u obliku hiperveza (linkova), a možemo ih preuzeti pritiskom lijeve tipke miša na hipervezu (tj. aktiviranjem hiperveze) ili pritiskom desne tipkom miša na hipervezu te odabirom naredbe **Spremi cilj kao... (Save Target As...)**.

Kopiranje sadržaja Web stranice u dokument

Sliku, tekst ili URL kopiramo tako da ih označimo, pritisnemo desnu tipku miša i u brzom izborniku odaberemo naredbu **Kopiraj (Copy)**, a zatim naredbom **Zalijepi (Paste)** zalijepimo u dokument.

ISPIS

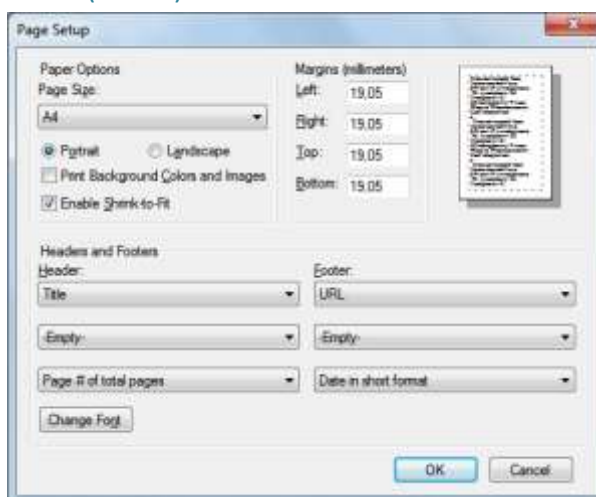
Pripremanje Web stranice za ispis: promjena orijentacije stranice, veličine papira, margina

- Gumb  **Tools (Alati) → Ispis (Print) → Postavljanje stranice... (Page Setup...)**
- ***Traka izbornika (Menu bar) → Datoteka (File) → Postavljanje stranice... (Page Setup...)**

* Po zadanom Traka izbornika (Menu bar) se ne prikazuje, potrebno ju je uključiti

Otvora se dijaloški okvir **Postavljanje stranice (Page Setup)** u kojem podešavamo:

- **Margine (Margins)** – Lijeva (Left), Desna (Right), Gornja (Top), Donja (Bottom)
- **Veličinu papira (Paper Size)** – A3, A4, Pismo (Letter)
- **Orijentaciju (Orientation)** – Portret (Portrait) ili Krajolik (Landscape)
- izgled **Zaglavlja (Header) i Podnožja (Footer)** stranice



Sl.27. Dijaloški okvir Postavljanje stranice (Page Setup)


Pretpregled ispisa (Print Preview)

Naredba **Pretpregled ispisa (Print Preview)** se koristi za pregledavanje stranice prije ispisa. Za prikaz web stranice u pogledu **Pretpregled ispisa (Print Preview)** koristimo:

- gumb  **Tools (Alati) → Ispis (Print) → Pretpregled ispisa (Print Preview)**
- ***Traka izbornika (Menu bar) → Datoteka (File) → Pretpregled ispisa (Print Preview)**

* Po zadanom, Traka izbornika (Menu bar) se ne prikazuje, potrebno ju je uključiti

Za pristup postavkama ispisa koristimo:

- gumb  **Tools (Alati) → Ispis (Print) → Ispis (Print)**
- ***Traka izbornika (Menu bar) → Datoteka (File) → Ispis (Print)**
- Kombinacija tipki **Ctrl + P**

* Po zadanom, Traka izbornika (Menu bar) se ne prikazuje, potrebno ju je uključiti

Otvara se dijaloški okvir **Ispis (Print)**, u kojem možemo odrediti:

- **Opseg ispisa (Page Range) – Sve (All)** – ispisuje sve stranice datoteke; **Odabir (Selection)** – ispisuje samo označeni dio sadržaja datoteke; **Trenutna stranica (Current)** – ispisuje se stranica na kojoj se trenutno nalazimo; **Stranice (Pages)** – ispisuje se zadani raspon stranica (npr. 5-7) ili pojedina stranica
- **Broj kopija (Number of copies)** - unosimo broj kopija koji će se ispisati



Sl.28. Dijaloški okvir Ispis (Print)

Dio 2 Komunikacija

ELEKTRONIČKA KOMUNIKACIJA

OSNOVNI TERMINI

Elektronička pošta (*e-mail*) je usluga prijenosa tekstualnih poruka putem Interneta. Najstariji je servis i jedan od najučestalijih oblika komunikacije na Internetu.

Adresa elektroničke pošte sastoji se od korisničkog imena, znaka @ („at“;“pri“) i naziva računala na kojem korisnik prima poštu (npr. **marko.maric@gmail.com**).

SMS (*Short Message Service*) je naziv za uslugu slanja tekstualnih poruka (do 160 znakova)putem **GSM** standarda (*Global System for Mobile Communications*).

VoIP (*Voice over Internet Protocol*) je naziv za tehnologiju koja omogućuje digitalizaciju i prijenos zvučne komunikacije (i multimedijских sesija) putem internetske mreže. U većini slučajeva omogućava besplatno telefoniranje s računala na računalo te jeftinije telefoniranje s računala na mobitele i fiksnu liniju.

IM (*Instant Messaging*) **servise** koristimo za slanje istovremenih poruka, odnosno komunikaciju u realnom vremenu. Osim tekstualne komunikacije i video poziva, omogućuju i prijenos datoteka. Neki od popularnih IM servisa su: Windows Live Messenger, Skype, Google Talk...

Pojam „**virtualna zajednica**“ podrazumijeva grupu ljudi, bez obzira na njihov geografski položaj, koji komuniciraju putem društvenih mreža, foruma, IM servisa, blogova itd.

Društvene mreže (*Social Networking*) su besplatni online servisi, usmjereni na povezivanje korisnika/ica s drugim članovima/ica mreže (na osnovu poznanstva, zajedničkih interesa, aktivnosti i sl.). Korisnicima se, pritom, pružaju različite mogućnosti izražavanja i prezentacije. Neke od popularnijih društvenih mreža su [Facebook](#), [Twitter](#), [Myspace](#), [Linkedin](#), [G+](#).

Forum je usluga koja korisnicima omogućuje razmjenu mišljenja i iskustava vezanih uz neku temu. Mogli bi ga usporediti s oglasnom pločom na koju sudionici ostavljaju svoje poruke, a drugi ih komentiraju.

Blog (*weblog*) je oblik internet zapisa u kojem korisnik piše o nekoj temi. Mogu biti osobni (forma internet dnevnika), tematski, u obliku časopisa...

MMO (*Massive Multiplayer Online*) su mrežne igre koje na Internetu igra veliki broj igrača. Jedan od podžanrova MMO-a je **MMORPG** (*Massive Multiplayer Online Role-Playing Game*), a njegov najpopularniji predstavnik je igra Warcraft.

SIGURNOST

Pojam *spam* podrazumijeva neželjenu, masovno distribuiranu elektroničku poštu (reklame, obavijesti o temama na koje niste pretplaćeni, lažne privatne poruke i sl). Spam može sadržavati spyware, virus, ili sličan maliciozni program.

Savjeti:

- ne ostavljajte privatnu e-mail adrese na nepouzdanim web stranicama
- kreirajte privremene e-mail adrese koju, koje ćete koristiti za registraciju na nepovjerenim web stranicama

Od spam-a se štitimo specijaliziranim programima, tzv. anti-spam zaštita, a ukoliko ipak primimo poruku nepoznatog pošiljaoca, osobito sa privitkom, najbolje je takve poruke obrisati bez otvaranja.

Pojam **Phishing** se odnosi na oblik prijevare u kojoj se osobe lažno predstavljaju, koristeći pritom krivotvorene e-mail poruka i web stranice, s ciljem stjecanja povjerljivih informacija (broj kreditne kartice, lozinke...).

Računalni virus je zlonamjeren program, prepoznatljiv po mogućnosti autoreplikacije. Nužno je biti oprezan kod otvaranja privitaka (attachment) e-mail poruka poslanih s nama nepoznate adrese, jer bi lako mogli biti računalni virusi. Izvršni privici mogu se pojaviti u obliku mnoštva nastavaka (ekstenzija), a najučestaliji su: bat, exe, pif, scr, cmd, vbs, js.

Digitalni potpis je elektronska oznaka koja se datoteci ili poruci dodaje u svrhu potvrde njene autentičnosti i identifikacije njenog autora. Valjani digitalni potpis potvrđuje da datoteka (ili poruka) nije mijenjana otkako je digitalno potpisana.

O ELEKTRONIČKOJ POŠTI

Prednosti elektroničke pošte

- **brzina** - jedna od prednosti elektroničke pošte je svakako **brzina** koja podrazumijeva momentalnu mogućnost odgovora
- **isplativost** - u odnosu na klasičnu poštu (osobito međunarodni promet), ona je itekako **isplativa**
- **brojne opcije** – čitanje, spremanje, slanje, prosljeđivanje, potvrda prijema, odgađanje slanja itd.

Pravila pristojnosti (*netiquette*)

- elektronička pošta nije sigurna – povjerljive podatke ne šaljemo ukoliko ih nismo kriptirali



- ukoliko prosljeđujemo poruku, ne mijenjamo joj sadržaj (ako citiramo dijelove – navodimo autora)
- ne šalžite lance sreće
- ne koristite velika slova – u komunikaciji na internetu, to se smatra vikanjem
- emotikone koristite s mjerom
- koristite kratke i precizne naslove
- provjerite pravopis i gramatiku
- ako šalžete kopiju poruke na drugu e-mail adresu, naznačite to unošenjem te e-mail adrese u polje **CC (Carbon Copy)**

Ograničenja veličine pritvka


Elektronička pošta nije namijenjena za slanje velikih količina podataka (za to koristimo FTP). Većina administratora poslužitelja i davatelja usluga pristupa internetu postavlja ograničenja na ukupnu veličinu poruke (sadržaj + pritvka). Google je tako odredio maksimalnu veličinu pritvka Gmail računa na 25 MB (*napomena*: ovaj podatak je podložan promjeni).


KORIŠTENJE ELEKTRONIČKE POŠTE

SLANJE ELEKTRONIČKE POŠTE

Microsoft Outlook možemo otvoriti kao i svaki drugi Microsoft Office program:

- korištenjem prečaca (shortcut) Microsoft Outlook-a, koji se obično nalazi na radnoj površini (desktop) računala, ili
- preko izbornika **Start** → **Svi programi (All Programs)** → **Microsoft Office** → **Microsoft Outlook**.

Program zatvaramo pritiskom lijeve tipke miša na manipulacijski gumb **Zatvori (Close)** , koji se nalazi u gornjem desnom kutu prozora ili u izborniku **Datoteka (File)** odabirom naredbe **Izlaz (Exit)**.

Pretpregled poruke dobivamo pritiskom lijeve tipke miša na poruku, a otvaramo je dvostrukim pritiskom lijeve tipke miša. Zatvaramo ju pritiskom na manipulacijski gumb **Zatvori (Close)**  koji se nalazi u gornjem desnom kutu prozora ili u izborniku **Datoteka (File)**, naredbom **Zatvori (Close)**.

Kreiranje nove elektroničke poruke

Novu e-mail poruku kreiramo tako da pritisnemo lijevu tipku miša na alat **Nova poruka e-pošte (New E-mail)**, koji se nalazi na kartici **Polazno (Home)**. Otvara se novi prozor sa slijedećim poljima:

- polje **Prima (To)** je standardno polje za unos adrese primatelja elektroničke pošte.
- polje **Kopija (Cc, Carbon Copy)** je polje za e-mail adresu primaoca kopije poruke. Adresa unesena u polje **Cc** će biti vidljiva ostalim primateljima poruke.
- polje **Skrivena kopija (Bcc, Blind Carbon Copy)** je također polje za e-mail adresu primaoca kopije poruke, s tim da adresa unesena u polje **Bcc** neće biti vidljiva ostalim primateljima poruke.
- polje **Predmet (Subject)** je polje za naslov poruke

Kopiranje teksta iz nekog drugog izvora u poruku

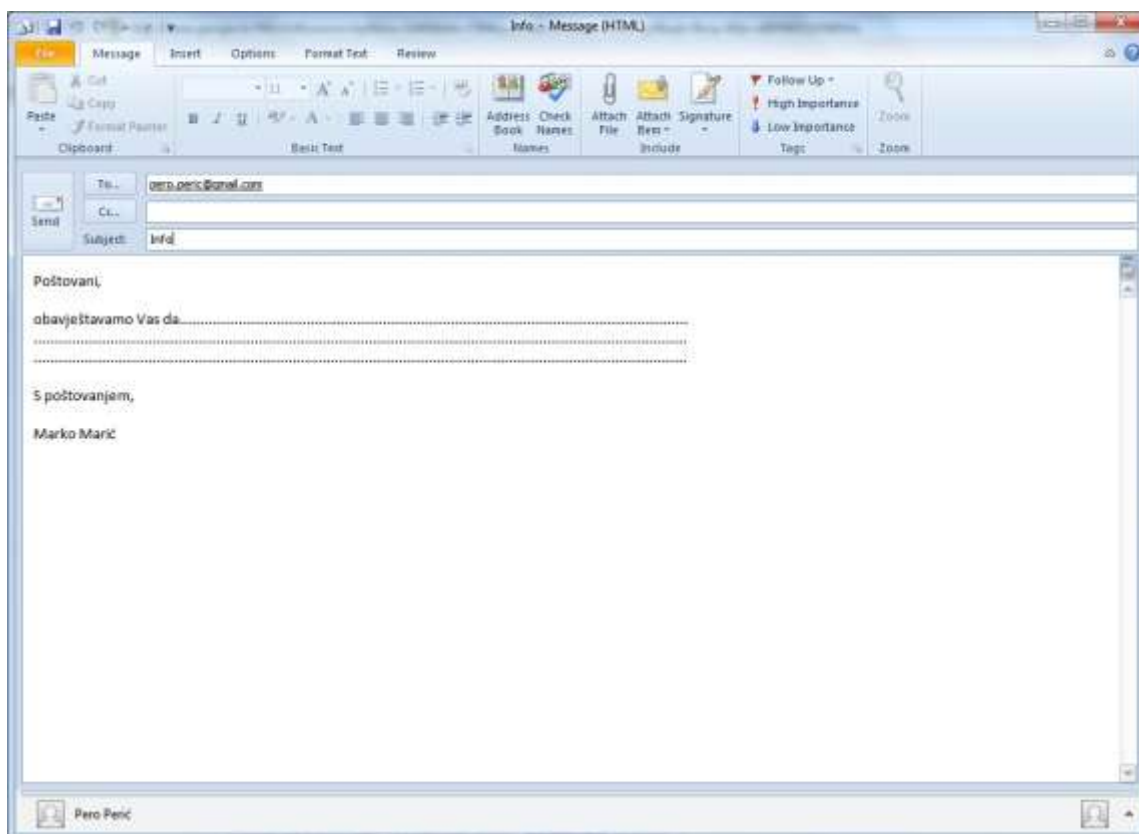
Da bi neki tekst ili objekt premjestili ili kopirali u poruku, potrebno ga je prvo označiti. Nakon što smo ga označili, pritisnemo desnu tipku miša i u brzom izborniku potražimo naredbu **Izreži (Cut)** (ako ga želimo izrezati) ili **Kopiraj (Copy)** (ako ga želimo kopirati). Zatim se pozicioniramo pokazivačem miša na mjesto u poruci na koje želimo premjestiti ili kopirati tekst. Pritiskom na desnu tipku miša, otvara nam se brzi izbornik u kojem odabiremo



naredbu **Zalijepi (Paste)**.

Naredbe **Izreži (Cut)**, **Kopiraj (Copy)** i **Zalijepi (Paste)** možemo pokrenuti i kombinacijama tipki:

- Ctrl + X - Cut
- Ctrl + C - Copy
- Ctrl + V - Paste



Sl.29. Primjer elektroničke poruke

Prilog (Attachment) elektroničkoj poruci


Elektroničkoj poruci koju šaljemo možemo umetnuti jednu ili više datoteka (tekstualnih, slikovnih) koji se onda nazivaju prilozima ili prilozi. **Priloge (Attachments)** dodajemo putem



kartica **Poruka (Message)** ili **Umetni (Insert)**, klikom na alat **Umetni datoteku (Insert File)** u kojem označimo datoteku koju želimo umetnuti i gumbom **Umetni (Insert)** potvrđujemo odabir. Priloga uklanjamo tako da ga označimo i pritisnemo tipku **Delete**, ili nakon označavanja pritisnemo desnu tipku miša i sa brzog izbornika odaberemo naredbu **Ukloni (Remove)**.

Skica (Draft) elektroničke poruke.

Skica poruke se, po zadanom, automatski pohranjuje u mapu **Skice (Drafts)** svake 3 minute. Ukoliko sami želimo spremiti skicu elektroničke poruke:

- u prozoru **Poruka (Message)** koristimo naredbu **Spremi (Save)**, koja se nalazi na kartici **Datoteka (File)**
- u prozoru **Poruka (Message)** pritisnemo gumb **Spremi (Save)** , koji se nalazi na **Alatnoj traci za brzi pristup (Quick Access Toolbar)**

Pravopis i gramatika

Pravopis i gramatiku provjeravano odabirom alata **Pravopis i gramatika (Spelling &**





Grammar) koji je smješten na kartici **Pregled (Review)**, u grupi **Lektura (Proofing)**.

Slanje poruke

Poruku šaljemo pritiskom na gumb **Pošalji (Send)**  koji se nalazi lijevo od polja za unos adrese.

Slanje poruke s visokim ili niskim prioritetom

Ukoliko šaljemo poruku s visokim prioritetom, istaknut ćemo to upotrebom alata  **Visoka važnost (High Importance)**, dok za poruku niskog prioriteta koristimo alat  **Niska važnost (Low Importance)**. Navedeni alati se nalaze unutar prozora poruke na kartici **Poruka (Message)** u grupi **Oznake (Tags)**.

PRIMANJE ELEKTRONIČKE POŠTE

Odgovori, Odgovori svima


Pošiljatelju primljene poruke odgovaramo upotrebom alata **Odgovori (Reply)** , koji se nalazi na kartici **Polazno (Home)**, u grupi **Odgovori (Respond)**.

Pritiskom na gumb **Odgovori svima (Reply to All)**  na kartici **Polazno (Home)**, u grupi **Odgovori (Respond)**, odgovaramo pošiljatelju i svim primateljima poruke.

Poruka koju šaljemo kao odgovor na primljenu poruku, ispred naslova primljene poruke ima prefiks „**Re:**“ te ako je primljena poruka imala privitak (attachment), odgovor koji šaljemo ga ne sadrži.

Prosljeđivanje elektroničke poruke

Primljenu poruku možemo proslijediti na neku drugu e-mail adresu upotrebom alata

Proslijedi (Forward) , koji se nalazi na kartici **Polazno (Home)**, u grupi **Odgovori (Respond)**. Prosljeđena poruka ispred naslova primljene poruke ima prefiks „**Fw:**“ te se prosljeđuje sav sadržaj primljene poruke, uključujući i privitke (attachments) koji se mogu ukloniti ili dodati novi.

Otvaranje priloga

Priloge koje smo dobili zajedno s porukom možemo spremi na računalo. Možemo pritisnuti lijevu tipku miša na prilog da bismo pregledali datoteku u prilogu. Pritiskom desne tipke miša na prilog i odabirom naredbe **Spremi kao... (Save as...)** otvara se dijaloški okvir pomoću kojeg odredimo ime i lokaciju na disku gdje želimo spremi prilog.

Ispisivanje poruke

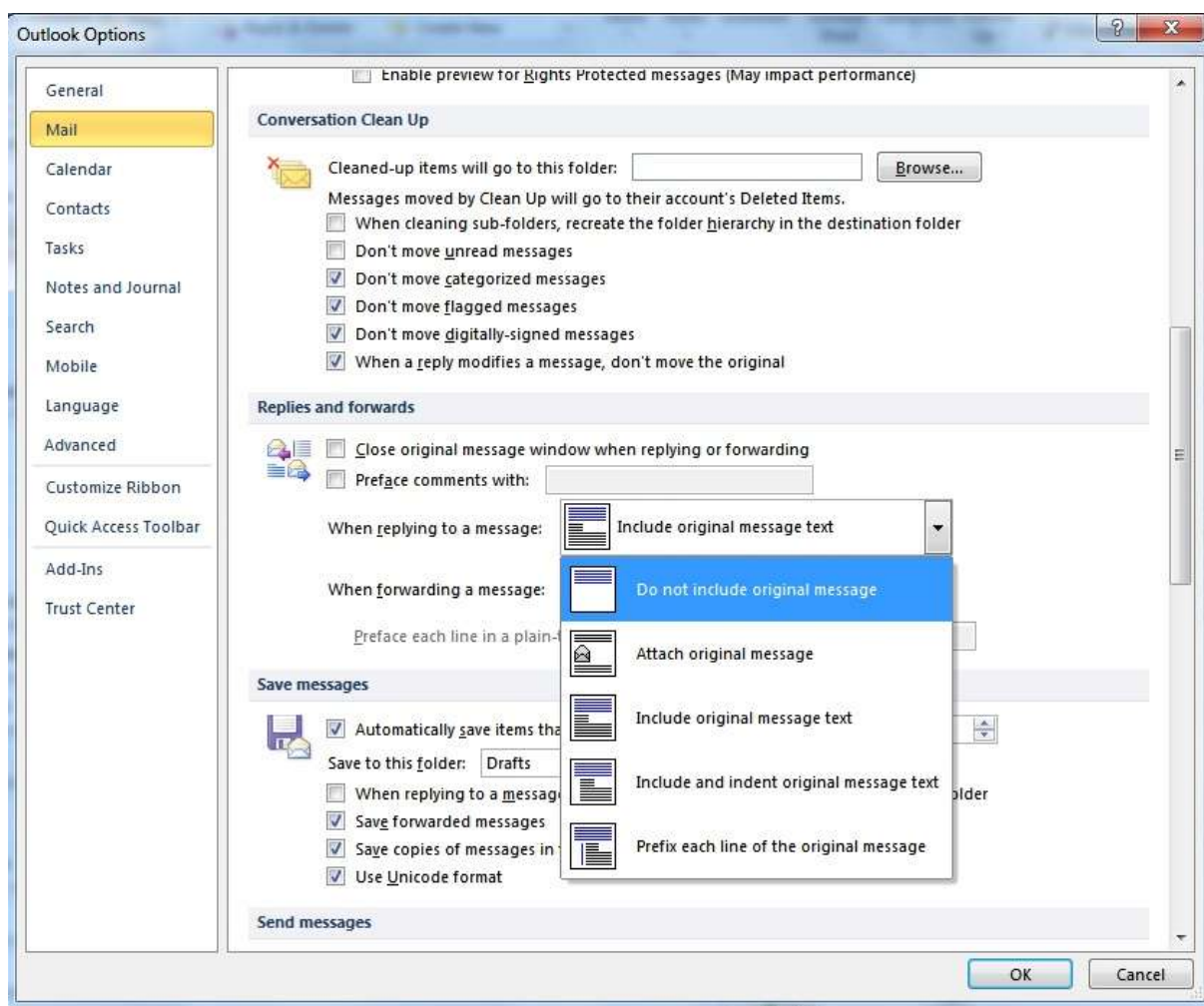
Odabirom naredbe **Ispis (Print)**, na kartici **Datoteka (File)** poruku prije ispisa možemo pregledati (**Print Preview**) te napraviti eventualne izmjene prije ispisa, ili direktno **ispisati (Print)** poruku.

POVEĆANJE PRODUKTIVNOSTI

Odgovaranje sa i bez uključivanja originalne poruke.


Poruke koje šaljemo kao odgovore na primljene poruke mogu a i ne moraju sadržavati tekst primljene poruke. Na kartici **Datoteka (File)**, odaberite naredbu **Mogućnosti (Options)**. U otvorenom dijaloškom okviru **Mogućnosti programa Outlook (Outlook Options)**, kliknite na karticu **Pošta (Mail)** te sa padajućeg izbornika odaberite:

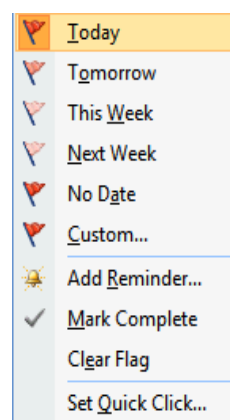
- **Zanemari izvorni tekst poruke (Do not include original message)** – prilikom odgovora na poruku ne uključujemo originalni tekst
- **Uključi tekst izvorne poruke (Include original message text)** – prilikom odgovora na poruku uključujemo prikaz originalnog teksta



Sl.30. Postavke za odgovaranje na poruku

Postavljanje i micanje zastavice sa elektroničke poruke

Ukoliko planiramo kasnije raditi na elektroničkoj poruci, možemo postaviti zastavicu na nju koja služi kao vizualni podsjetnik. Prije postavljanja zastavice, poruku je potrebno označiti. Na kartici **Polazno (Home)**, u grupi **Oznake (Tags)**, kliknemo na **Daljnje praćenje (Follow Up)**  te u padajućem izborniku odaberemo odgovarajuću zastavicu. Zastavice uklanjamo naredbom **Očisti zastavicu (Clear Flag)** nakon označavanja određene poruke, ili dvostrukim pritiskom lijeve tipke miša na dotičnu zastavicu.



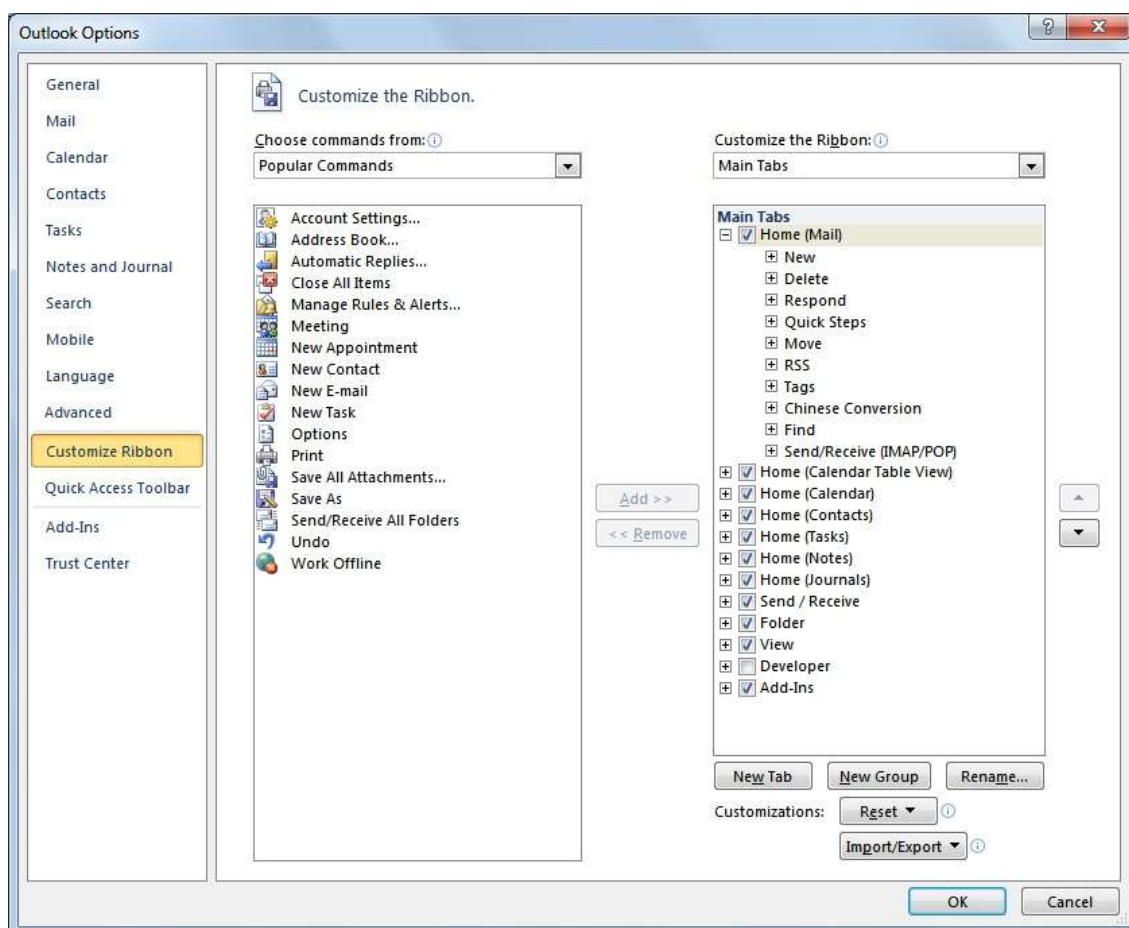
Sl.31. Izbornik - postavljanje zastavica

Oznaka za pročitane i nepročitane poruke

Nakon što smo označili već otvorenu (pročitano) poruku, pritisnemo desnu tipku miša i u izborniku odaberemo naredbu **Označi kao nepročitano (Mark as Unread)**. Dotična poruka je označena kao nepročitana, tj. podebljana je kao nepročitane poruke. U drugom slučaju (ako se radi o nepročitanoj poruci), odabiremo naredbu **Označi kao pročitano (Mark as Read)**.

Alatne trake - obnavljanje, minimiziranje

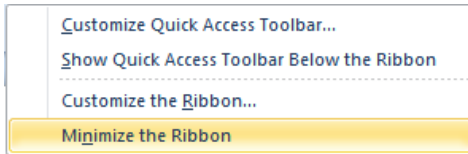
Vrpca (Ribbon) podešavamo u izborniku **Datoteka (File)**. Kliknemo na **Mogućnosti (Options)** i odaberemo karticu **Prilagodi vrpca (Customize Ribbon)**. Ako neku od zadanih kartica ne želimo prikazivati, jednostavno uklonimo kvačicu pokraj nje. Ponuđena nam je i mogućnost kreiranja vlastite kartice (**New Tab**) koju je moguće podesiti tako da u potpunosti odgovara našim potrebama. Na lijevoj strani dijaloškog okvira odaberemo željeni alat i klikom na gumb **Dodaj (Add)** ga dodamo kartici. Ako alat želimo ukloniti s kartice, označimo ga i kliknemo na gumb **Ukloni (Remove)**.



Sl. 32. Dijaloški okvir **Mogućnosti programa Outlook (Outlook Options)** – kartica **Prilagodi vrpca (Customize Ribbon)**

Desnim klikom na **Vrpcu (Ribbon)** otvaramo brzi izbornik sa slijedećim opcijama:

- **Prilagodi Alatnu traku za brzi pristup (Customize Quick Access Toolbar)** – prilagođavamo izgled Alatne trake brzog izbornika
- **Prikaži Alatnu traku za brzi pristup ispod Vrpce (Show Quick Access Toolbar Below the Ribbon)** - Quick Access Toolbar premješamo ispod Vrpce
- **Prilagodi vrpcu Customize the Ribbon** – prilagođavamo Vrpcu
- **Minimiziraj vrpcu (Minimize the Ribbon)** – minimiziramo Vrpcu



Sl.33. Prilagođavanje alatnih traka

Funkciju pomoći pozivamo:

- pritiskom funkcijske tipke **F1**
- klikom na ikonu **Pomoć programa Microsoft Outlook (Microsoft Outlook Help)**  koja se nalazi ispod manipulacijskih gumbi
- odabirom naredbe **Pomoć (Help)** koja se nalazi na kartici **Datoteka (File)**,

ORGANIZACIJA ELEKTRONIČKE POŠTE

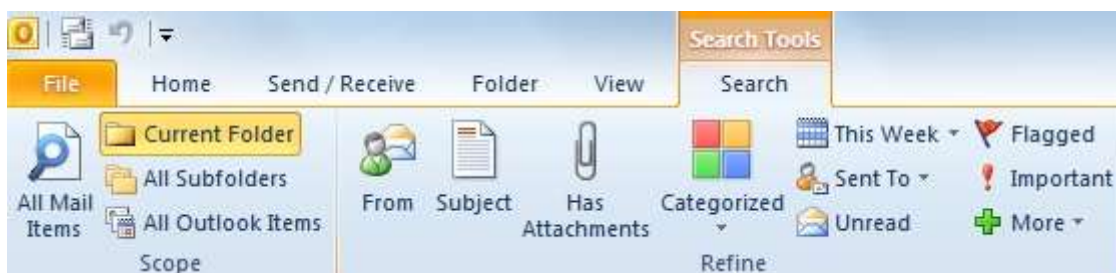
Elektroničke poruke možemo pretraživati po raznim kriterijima: pošiljatelju, predmetu (naslovu), datumu primitka, privitku itd. Poruke pretražujemo tako da se pozicioniramo u neku od mapa u navigacijskom oknu te u okvir **Pretraži (Search)** upišemo željeni pojam.



Sl. 34. Okvir Pretraži Inbox (Search Inbox)

Klikom na okvir **Pretraži (Search)** (ili upotrebom prečaca na tipkovnici **Ctrl + E**), aktiviramo novi odjeljak - **Alati za pretraživanje (Search Tools)** na vrpici. Na njegovoj kartici **Pretraživanje (Search)**, u grupi **Ugađanje (Refine)**, određujemo kriterij pretrage:

- **Šalje (From)**
- **Predmet (Subject)**
- **Ima privitke (Has Attachments)** itd.

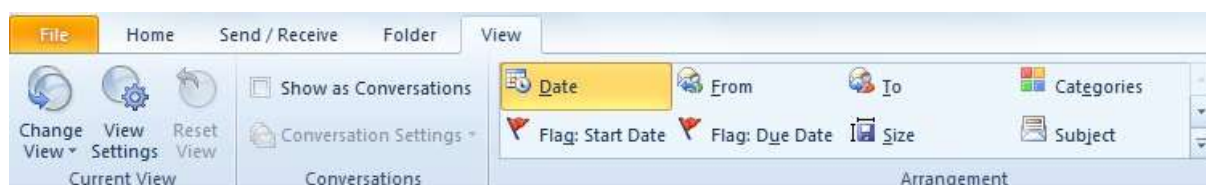


Sl. 35. Odjeljak Alati za pretraživanje (Search Tools)

Korištenjem prečaca na tipkovnici **Ctrl+Shift+F** otvaramo dijaloški okvir **Napredno pretraživanje (Advanced Find)**, u kojem možemo koristiti dodatne opcije pretraživanja.

Sortiranje elektroničkih poruka

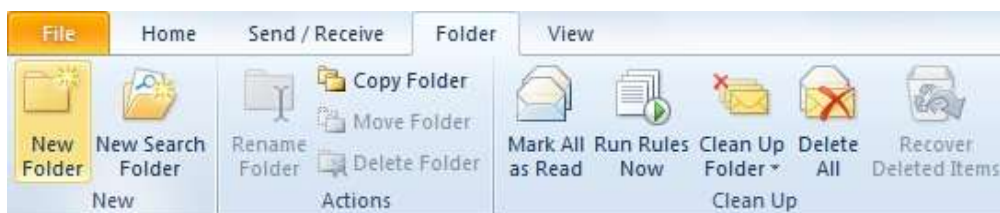
Poruke možemo sortirati prema datumu (Date), veličini (Size), privitku (Attachments), poljima Šalje (From), Prima (To) itd. Sortiranje poruka obavljamo putem kartice **Prikaz (View)**, tako da u grupi **Raspored (Arrangement)** odaberemo parametar prema kojem želimo sortirati poštu.



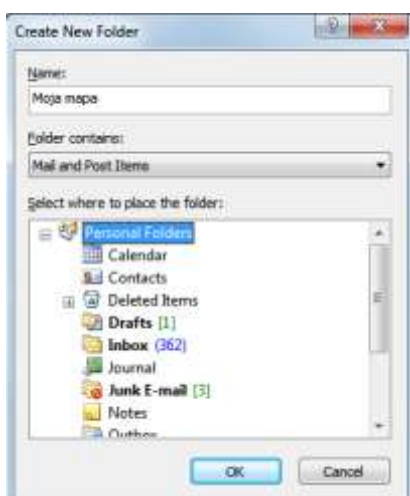
Sl.36. Kartica Prikaz (View) - sortiranje poruka

Mape za elektroničke poruke

S ciljem bolje organizacije primljenih i poslanih poruka, možemo kreirati nove mape i premjestiti u njih poruke vezane za, npr., određeni projekt.



Sl.37. Kartica Mapa (Folder) - kreiranje nove mape

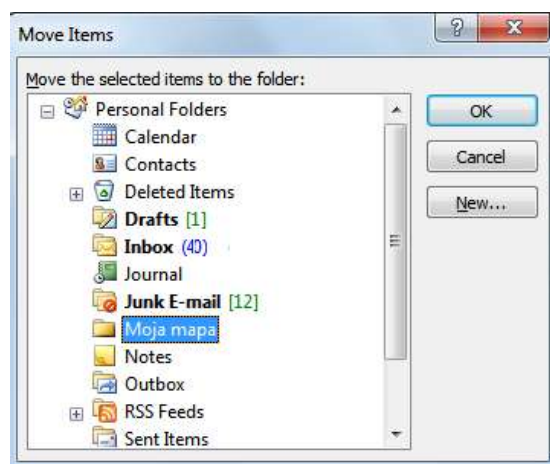


Odaberite mapu **Pošta (Mail)** u donjem dijelu navigacijskog okna (na lijevoj strani ekrana). Na kartici **Mapa (Folder)** u grupi **Novo (New)**, kliknite na ikonu **Nova mapa (New Folder)**. Otvara se dijaloški okvir **Kreiraj novu mapu (Create New Folder)**, u kojem unosimo ime (name) mape, određujemo vrstu sadržaja mape (folder contains) te odabiremo gdje će mapa biti smještena (select where to place folder), tj. unutar koje mape.

Sl.38. Dijaloški okvir Kreiraj novu mapu (Create New Folder)

Za brisanje mape je dovoljno pozicionirati se pokazivačem na mapu, pritisnuti desnu tipku miša i iz brzog izbornika odabrati naredbu **Izбриši mapu (Delete Folder)**. Prije brisanja mape trebamo još jednom potvrditi naredbu i stavke u toj mapi se premještaju u mapu **Pobrisane stavke (Deleted Items)**.

Da bi premjestili neku poruku u drugu mapu prvo je moramo označiti. Nakon što smo je označili pritisnemo desnu tipku miša iznad nje i u brzom izborniku odabiremo naredbu **Premjesti u mapu (Move To Folder)**. U otvorenom dijaloškom okviru **Premjesti stavke (Move Items)** označimo mapu u koju premještamo poruku u postojeću mapu. Također imamo mogućnost kreiranja nove mape upotrebom gumba **Novo (New)** čime se otvara dijaloški okvir **Kreiraj novu mapu (Create New Folder)** (Sl. 38.). Na kraju, premještanje poruke završavamo klikom na gumb **U redu (OK)**.



Sl.39. Dijaloški okvir Premjesti stavke (Move Items)

Drugi način premještanja poruke u drugu mapu je uhvati-povuci-pusti (drag and drop) metodom:

1. pritisnemo i zadržimo lijevu tipku miša na određenoj poruci
2. odvučemo pokazivač miša do mape u kojoj želimo premjestiti poruku
3. otpustimo lijevu tipku miša i poruka je premještena na novu lokaciju

Brisanje elektroničke poruke

Nakon što označimo određenu poruku, možemo je izbrisati na jedan od slijedećih načina:

- gumb **Izbriši (Delete)** na alatnoj traci
- tipka **Delete** na tipkovnici
- pritisnemo desnu tipku miša na označenoj poruci (pozivanje brzog izbornika) i odaberemo naredbu **Izbriši (Delete)**

Obrisane poruke se premještaju u mapu **Izbrisane poruke (Deleted Items)**.

Vraćanje obrisanih elektroničkih poruka

Za vraćanje obrisane poruke u mapu u kojoj se nalazila prije brisanja, označimo poruku u mapi **Izbrisane poruke (Deleted Items)**, te nakon pritiska desne tipke miša na nju odabiremo naredbu **Premjesti (Move)**. Otvara se dijaloški okvir **Premjesti stavke (Move Items)** (Sl. 39.) u kojem označimo drugu, postojeću mapu (uključujući Inbox, Sent, Drafts) ili kreiramo novu mapu te potvrdimo premještanje gumbom **OK**.

Obrisane poruke se također mogu premjestiti u drugu mapu metodom uhvati-povuci-pusti (drag and drop), koja je gore opisana.

Pražnjenje mape sa obrisanim elektroničkim porukama

Mapu s izbrisanim stavkama praznimo tako da na mapi **Izbrisane stavke (Deleted Items)** pritisnemo desnu tipku miša i iz brzog izbornika odaberemo naredbu **Isprazni mapu (Empty Folder)**.

ADRESAR

Za pregledavanje spremljenih kontakata odaberite mapu **Kontakti (Contacts)** u donjem dijelu navigacijskog okna (na lijevoj strani ekrana). Za unos novog kontakta na kartici **Polazno (Home)**, u grupi **Novo (New)**, kliknite na **Novi kontakt (New Contact)**.

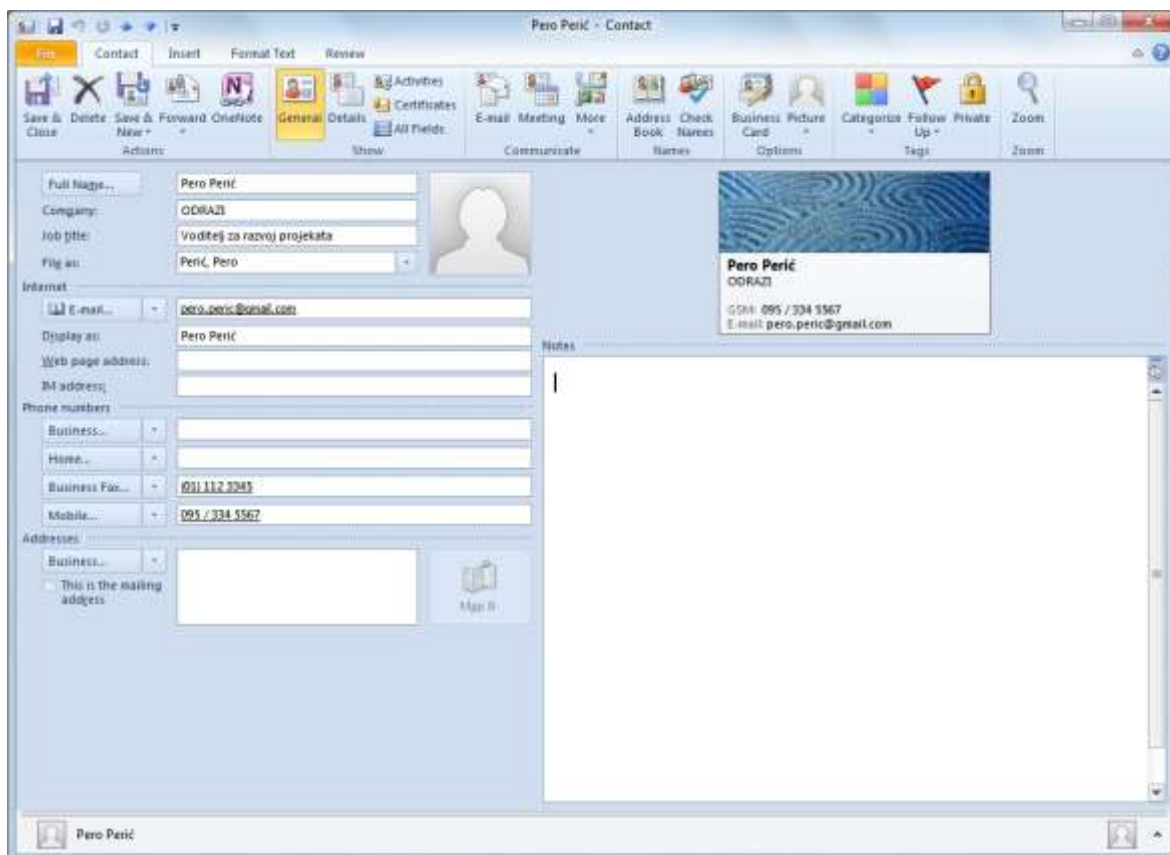


Sl.40. Stvaranje novog kontakta (New Contact)

Otvora se obrazac (Sl. 41.) sa tekstualnim poljima u koja unosimo podatke o kontaktu:

- **Ime i prezime (Full Name)**
- **Tvrtka (Company)**
- **Naziv radnog mjesta (Job title)**
- **E-pošta (E-mail), itd.**

Nakon unosa podataka, za spremanje promjena i zatvaranje obrasca koristimo alat **Spremi i zatvori (Save & Close)**.



Sl.41. Podaci o kontaktu

Drugi način spremanja kontakta je direktno iz e-mail poruke: pritisnemo desnu tipku miša na e-mail adresu pošiljalca/ice ili primatelja/ice bilo koje poruke te iz brzog izbornika odabiremo naredbu **Dodaj u kontakte programa Outlook (Add to Outlook Contacts)**. Ponovno se otvara obrazac za kontakt (Sl. 41.) sa već unesenim imenom te e-mail adresom. Te podatke možemo mijenjati, kao i dodati nove podatke te na potvrđujemo unos i zatvaramo obrazac za kontakt alatom **Spremi i zatvori (Save & Close)**.

Distribucijske liste

Distribucijske liste koristimo ako želimo slati poruke većem broju primatelja, a ne želimo unositi e-mail adresu svakog primatelja posebno. U tom slučaju, prilikom slanja poruke u polje **Prima (To)** upisujemo ime liste i poruka će biti poslana svim članovima liste.

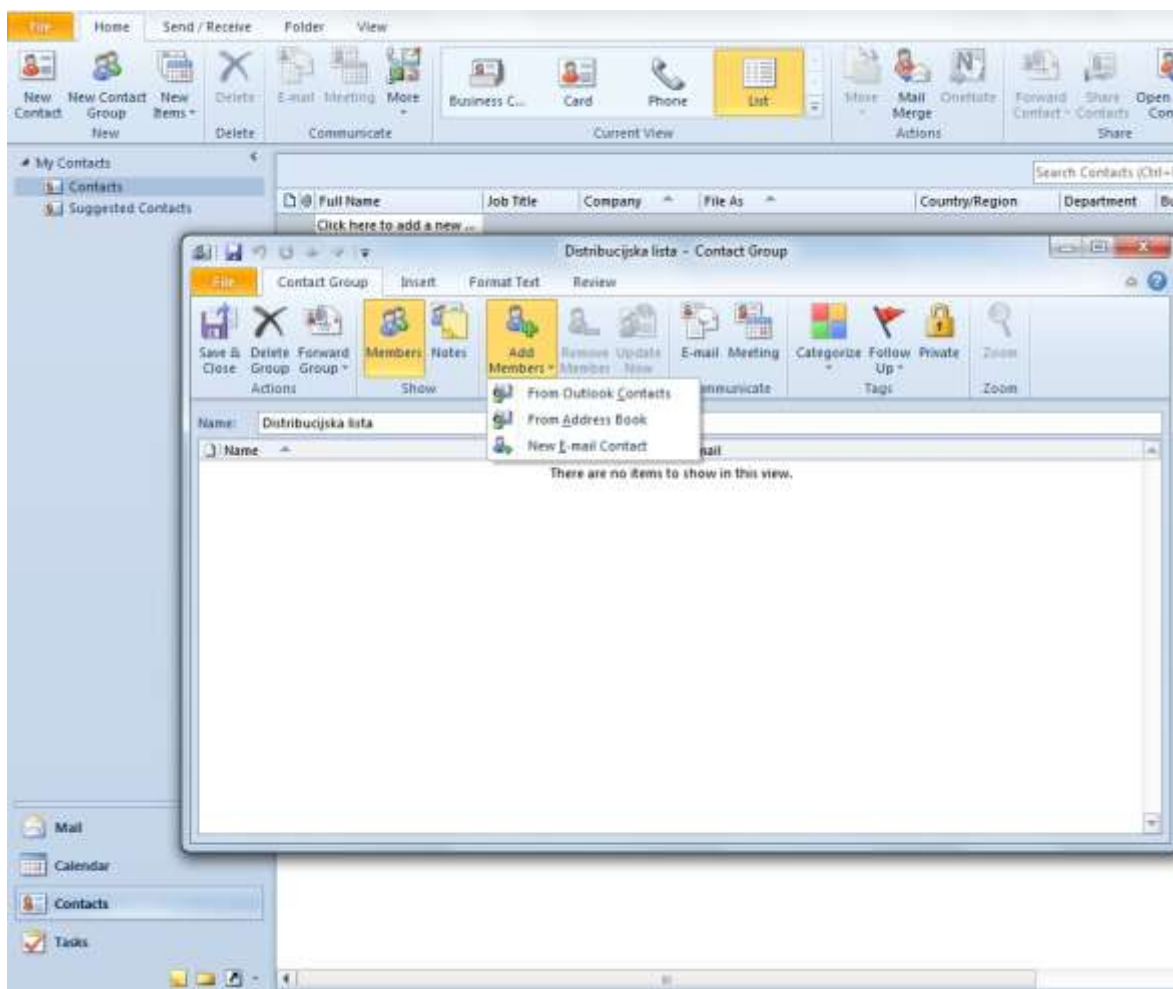
Za kreiranje distribucijske liste odaberite mapu **Kontakti (Contacts)** u donjem dijelu navigacijskog okna (na lijevoj strani ekrana). Na kartici **Polazno (Home)**, u grupi **Novo (New)**, kliknite na **Nova grupa kontakata (New Contact Group)**.



Sl.42. Kreiranje nove grupe kontakata (New Contact Group)

U otvorenom prozoru **Grupa kontakata (Contact Group)**, pod poljem **Naziv (Name)**, upisujemo ime nove grupe kontakata (distribucijske liste). Pritiskom na gumb **Dodaj članove (Add Members)** možemo dodati članove distribucijskoj listi, i to na 3 načina:

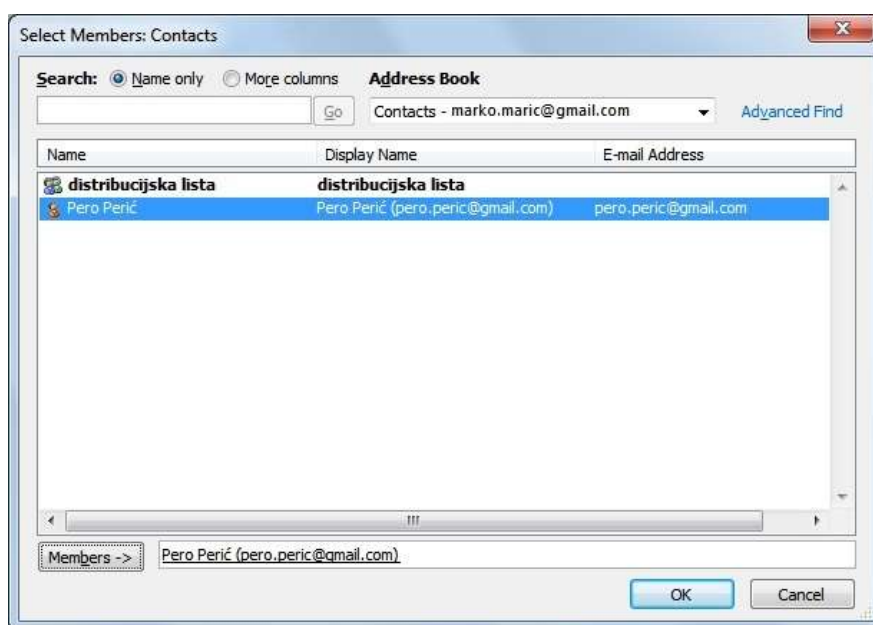
- **Iz mape Kontakti programa Outlook (From Outlook Contacts)**
- **Iz adresara (From Address Book)**
- **Novi kontakt e-pošte (New E-mail Contact)**



Sl. 43. Kreiranje Nove grupe kontakata (New Contact Group)

Dodavanje članova distribucijskoj listi iz Outlook kontakata ili adresara

U padajućem izborniku Adresar (Address Book) odaberite odgovarajući adresar, označite kontakte koje želite pridružiti listi i pritisnite gumb **Članovi (Members)**.

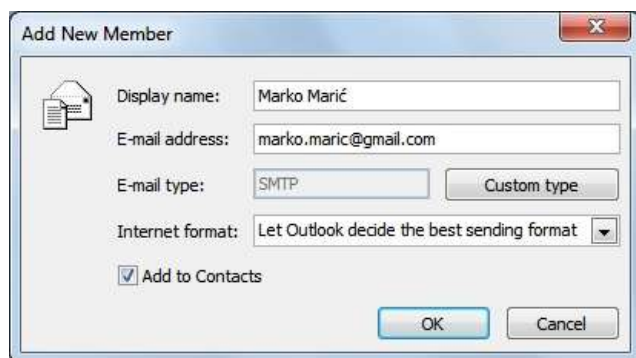


Sl.44. Dodavanje članova iz Outlook kontakata ili adresara

Dodavanje članova distribucijskoj listi kreiranjem novog kontakta e-pošte

Osim dodavanja prethodno spremljenih kontakata, distribucijskoj listi možemo dodati člana čije informacije nisu prethodno spremljene. Nakon odabira alata **Dodaj članove (Add Members)** odabiremo opciju **Novi kontakt e-pošte (New E-mail Contact)** (Sl. 43.).

Otvara se dijaloški okvir **Dodavanje novog člana (Add New Member)** u koji unosimo podatke (ime, e-mail adresa) te potvrđujemo unos upotrebom gumba **OK**. Osim kao člana distribucijske liste, kreirani kontakt možemo dodati i u mapu Kontakti označavanjem potvrdnog okvira **Dodaj u kontakte (Add to Contacts)**.



Sl.45. Pridruživanje novog kontakta e-pošte

Ovaj priručnik je namijenjen za učenje uz materijale objavljene na slijedećim linkovima:

*** Skripta:**

[http://www.itdesk.info/Pregledavanje Web-a i komunikacija skripta.pdf](http://www.itdesk.info/Pregledavanje%20Web-a%20i%20komunikacija%20skripta.pdf)

*** Video-prezentacije koje prikazuju korištenje Interneta i e-mail-a:**

- <http://www.itdesk.info/hrvatski/internet-i-e-mail-1/>
- <http://www.itdesk.info/hrvatski/internet-i-e-mail-2/>
- <http://www.itdesk.info/hrvatski/microsoft-outlook-1/>
- <http://www.itdesk.info/hrvatski/microsoft-outlook-2/>

*** Probni ispit:**

[http://www.itdesk.info/primjeri ispita/primjer ispita modul 7.pdf](http://www.itdesk.info/primjeri_ispita/primjer_ispita_modul_7.pdf)

*** Video-prezentacija koja prikazuje rješavanje primjera ispita:**

<http://www.itdesk.info/hrvatski/informacije-komunikacije-video-rjesenje-ispita/>

*** Kvizevi koji korisnici/ce sami rješavaju:**

- <http://www.itdesk.info/hrvatski/informacije-komunikacije-kviz-1/>
- <http://www.itdesk.info/hrvatski/informacije-komunikacije-kviz-2/>



OPĆI UVJETI KORIŠTENJA:

Web stranicu www.ITdesk.info je pokrenula udruga „Otvoreno društvo za razmjenu ideja - ODRAZI“ u sklopu aktivnog promoviranja ljudskog prava na slobodan pristup informacijama te ljudskog prava na edukaciju.

Slobodno kopirajte i distribuirajte ovaj dokument, uz uvjet da ne mijenjate ništa u njemu!

Nad svim programima i uslugama navedenim na web stranici ITdesk Home na web adresi ITdesk.info isključivo pravo posjeduju njihovi autori/ce. Microsoft, Windows, i Windowsxx su registrirani zaštitni znakovi tvrtke Microsoft Corporation. Ostali zaštitni znaci korišteni na ITdesk Home Web stranicama su isključivo vlasništvo njihovih vlasnika/ca. Ukoliko imate pitanja vezana uz uporabu ili redistribuciju bilo kojeg programa, molimo kontaktirajte autore/ice dotičnog programa. Sva dodatna pitanja pošaljite na info@itdesk.info.

Ove web stranice sadržavaju linkove na ostale web stranice ili izvore. ITdesk.info team NIJE odgovoran za tekstualni i/ili reklamni sadržaj, odnosno za proizvode koji su na tim web stranicama/izvorima ponuđeni, kao što NIJE odgovoran niti za sadržaj koji je putem njih dostupan; mogućnost korištenja ili točnost sadržaja. Linkove koristite na vlastitu odgovornost. Također, ITdesk.info team ne garantira:

- da je sadržaj na ovim web stranicama oslobođen od pogrešaka ili pogodan za svaku svrhu,
- da će ove web stranice ili web usluge funkcionirati bez pogrešaka ili prekida,
- da će biti odgovarajući za vaše potrebe,
- da implementacija takvog sadržaja neće narušavati patente, autorska prava, zaštitni znak ili ostala prava neke treće strane.

Ukoliko se ne slažete s ovim općim uvjetima korištenja ili ako niste zadovoljni web stranicama koje pružamo, prekinite s korištenjem ovih web stranica i web usluga. ITdesk.info team nije odgovoran vama, niti trećim osobama za bilo koju nastalu štetu, bila ona direktna, indirektna, slučajna ili posljedična, povezana s ili proizlazeća iz vaše uporabe, pogrešne uporabe ovih web stranica ili web usluga. Iako vaše potraživanje može biti bazirano na garanciji, ugovoru, prekršaju ili nekom drugom pravnom uporištu, neovisno o našoj obaviještenosti o mogućnosti nastanka takve štete, oslobađamo se svake odgovornosti. Prihvatanje ograničenja naše odgovornosti nužan je preduvjet korištenja ovih web stranica i web usluga.

Svi softveri navedeni u ovom ili drugim dokumentima objavljenim na stranici ITdesk.info su navedeni samo za edukativne svrhe ili kao primjer te mi, na bilo koji način, ne preferiramo navedeni softver u odnosu na neki drugi softver. Bilo koju izjavu da neki navedeni softver preferiramo više u odnosu na drugi, koji se spominje ili ne spominje u materijalima, smatrat će se kao lažni iskaz. Našu izravnu i bezrezervnu podršku imaju jedino softveri otvorenog koda (open source) koji omogućuju korisnicima/cama da bez prepreka postanu digitalno pismeni, koriste računalo i sudjeluju u modernom informatičkom društvu.



pokret
računalnog
opismenjavanja

e-učenje

e-inkluzija

slobodan
pristup

ljudska prava
na edukaciju i
informacije

izgradnja
modernog
društva

ITdesk.info

– projekt računalne e-edukacije sa slobodnim pristupom

**Nakladnik: Otvoreno društvo za razmjenu ideja
(ODRAZI), Zagreb**

ISBN: 978-953-56758-6-0